

F.P.JOURNE

Invenit et Fecit

Manuel d'utilisation / Centigraphe - Réf. CT2

De conception unique, il possède un mécanisme exclusif

**En devenant propriétaire de cette montre,
vous contribuez au soutien de l'ICM**



Parce qu'elles touchent désormais plus d'une personne sur huit, les maladies du cerveau et de la moelle épinière posent un véritable problème de santé publique qui concerne chacun d'entre nous.

Les maladies du cerveau et du système nerveux_

Le cerveau et son prolongement naturel, la moelle épinière, constituent le système nerveux. En perturbant ou interrompant son fonctionnement, des maladies ou des accidents de tout autre nature peuvent avoir des conséquences dramatiques et être à l'origine de handicaps moteurs, intellectuels et psychiques. Par le retentissement sur la vie personnelle, familiale et professionnelle de ceux qui en sont atteints, ces affections appellent donc à la mobilisation de tous.

Nombre de personnes atteintes au niveau mondial pour cinq grandes pathologies_

Alzheimer / 24 millions

Dépression grave / 12 millions

Epilepsie / 50 millions

Maladie de Parkinson / 6.5 millions

Sclérose en plaques / 2.5 millions

Venez soutenir
l'Institut du Cerveau
et de la Moelle épinière
www.icm-institute.com

ALZHEIMER
TRAUMATISME
FRAI
SCLÉROSE
E

LA MOELLE ÉPINIÈRE

AMYOTROPHIQUE

TRAUMATISME
ÉPINIÈRE

icm
Institut du Cerveau
et de la Moelle épinière





François-Paul Journe, Jean Todt, Gérard Saillant

Depuis sa création, l'ICM est soutenu par des hommes de sport, de culture, d'affaires... Membres fondateurs de l'ICM, ils ont tous choisi de s'investir dans la réussite de ce projet.

Le Centigraphe soutient l'institut ICM, Paris, pour la recherche contre les maladies du cerveau et de la moelle épinière_

Vous aussi, comme les nombreuses personnalités qui se sont engagées dans ce projet, vous pouvez aider l'ICM à faire avancer la recherche pour lutter contre les maladies du cerveau et de la moelle épinière.

Les membres fondateurs de l'ICM_

Jean Todt Président de la FIA (Fédération Internationale de l'Automobile) / **Gérard Saillant** Professeur en chirurgie orthopédique et traumatologique, Président de l'Adrec-ICM / **Michael Schumacher** Champion de Formule 1 / **Yves Agid** Professeur en neurologie et neurosciences / **Luc Besson** Cinéaste / **Louis Camilleri** Président d'Altria / **Jean Glavany** Ancien ministre, Délégué général de l'Adrec-ICM / **Maurice Lévy** Président du directoire de Publicis groupe / **Olivier Lyon-Caen** Professeur en neurologie / **Jean-Pierre Martel** Avocat / **Max Mosley** Ancien Président de la FIA / **Lindsay Owen Jones** Président de l'Oréal / **Serge Weinberg** Président du conseil d'administration du groupe Accor, Trésorier de l'Adrec-ICM / **Michelle Yeoh** Actrice, Marraine de l'ICM / **Jean Reno** Acteur, Parrain de l'ICM.

Vous pouvez soutenir l'ICM en envoyant vos dons par courrier à l'ICM ou sur le site: www.icm-institute.org



J.P. Parente-ICM

Pose de la 1^{ère} pierre du nouveau bâtiment de l'ICM à Paris en présence de François-Paul Journe et des membres fondateurs de l'ICM. 18 juin 2008



Bâtiment de l'ICM au sein de l'hôpital de la Pitié-Salpêtrière dans le 13^e arrondissement de Paris.

En devenant propriétaire de cette montre,
vous contribuez au soutien de l'ICM_

L'ICM est le plus grand laboratoire de recherche dans le monde qui réunit au cœur de l'Hôpital Pitié-Salpêtrière à Paris, plus de 700 chercheurs, médecins et patients jouant un rôle primordial dans le processus de découvertes et traitements des maladies neurologiques.

Parrain du Centigraphe Souverain, Jean Todt demeure l'initiateur de l'engagement de F.P.Journe auprès de l'ICM, Institut du Cerveau et de la Moelle épinière à Paris.

Depuis 2004, F.P.Journe reverse 30% du profit de chaque vente d'un Centigraphe à l'ICM, sans limite de temps. En achetant le Centigraphe Sport comme le Centigraphe Souverain, vous contribuez à faire avancer la recherche médicale pour combattre les maladies telles que Alzheimer, Parkinson ou la Sclérose en plaques...

Vous pouvez également soutenir l'ICM auprès des membres fondateurs, les Professeurs Gérard Saillant et Yves Agid, Luc Besson, Michael Schumacher, Michelle Yeoh, Jean Réno et Jean Todt, en faisant une donation à: **www.icm-institute.org**

Le Centigraphe

Mécanisme de chronographe breveté_

Le chronographe est mis en marche, stoppé et remis à zéro par une bascule à 2 heures sur la carrure, au lieu des boutons classiques de chaque coté de la couronne. F.P.Journe a mis au point une solution ergonomique réellement adaptée à cette unique montre bracelet qui a été brevetée.

Un deuxième brevet est accordé pour la configuration ingénieuse du mécanisme qui sert à isoler la fonction chronographe du mouvement. Ainsi le chronographe n'a aucun effet sur l'amplitude du balancier. Les aiguilles du compteur de 100^{ème}, 20 secondes, ainsi que celui de 10 minutes sont entraînés par deux trains de rouage différents, eux-mêmes entraînés par le centre du ressort moteur (breveté). Un autre rouage séparé, aussi mené par l'arbre du barillet, entraîne l'aiguille de 10 minutes.

Les axes de l'aiguille des 20 secondes et de celle des 10 minutes retournent à zéro à l'aide des leviers marteaux agissant sur des limaçons. Tandis que l'aiguille des secondes est arrêtée à zéro par un bec saillant de son axe rencontrant un levier, bloquant ainsi le rouage de chronographe. Un aspect insolite des 100^{ème} de seconde est de pouvoir les stopper à n'importe quel moment de leur parcours, même entre deux divisions du centième de seconde, permettant ainsi une lecture fractionnelle.

L'aiguille de 100^{ème} de seconde, réglée par l'échappement du mouvement, fait un tour de cadran par seconde. Une roue solidaire avec la roue d'échappement (4^{ème} roue) du rouage horaire laisse échapper l'axe qui porte l'aiguille. Les secondes sont ainsi libérées par le rouage horaire partant du barillet et mues par la force du rouage du chronographe transmise depuis l'arbre du barillet. Rendu possible par le débrayage vertical de l'axe de 100^{ème} de celui de l'échappement, venant en appui sur la face du tigeon et faisant office de frein.

Le barillet est doté d'un système de remontoir auxiliaire (maintaining power) pour assurer que la force motrice ne soit pas interrompue par le remontage. La réserve de marche du ressort moteur est d'au moins 100 heures, et 24 heures lorsque le chronographe est en marche.

Couronne_

Remontage:

Tirer la couronne en position **1** et la tourner jusqu'au blocage, le mouvement horaire et celui du chronographe seront remontés.

Mise à l'heure:

Tirer la couronne en position **2** et tourner vers vous.

Attention!

Remettre obligatoirement la couronne dans la position **0** pour que la montre fonctionne.

Poussoir à bascule_

3 / Départ - Arrêt:

Le chronographe étant à l'arrêt, un premier appui provoque le départ des 3 compteurs.

Une deuxième pression arrête le chronographe.

Le système n'ayant pas de rattrapante, il n'y a pas d'intérêt à reprovoquer le départ.

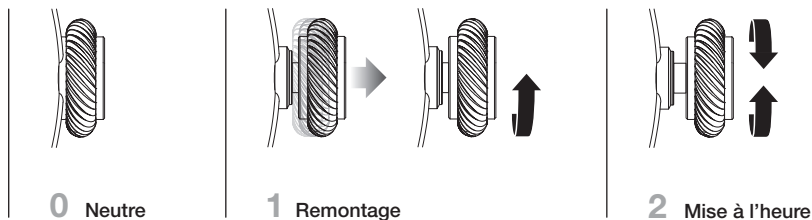
4 / Remise à zéro:

Une pression remet à zéro les 3 compteurs si le chronographe est arrêté.

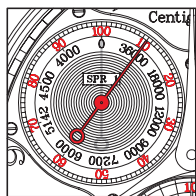
Il n'est pas possible de remettre à zéro si le chronographe fonctionne.

Important!

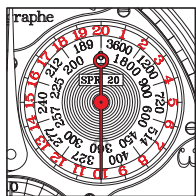
Le Centigraphe mesure des événements de 10 minutes au maximum et nous ne saurions garantir la précision pour un événement au delà de cette durée.



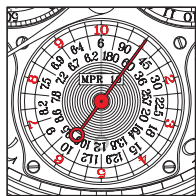
EN ROUGE
ÉCHELLE DE TEMPS



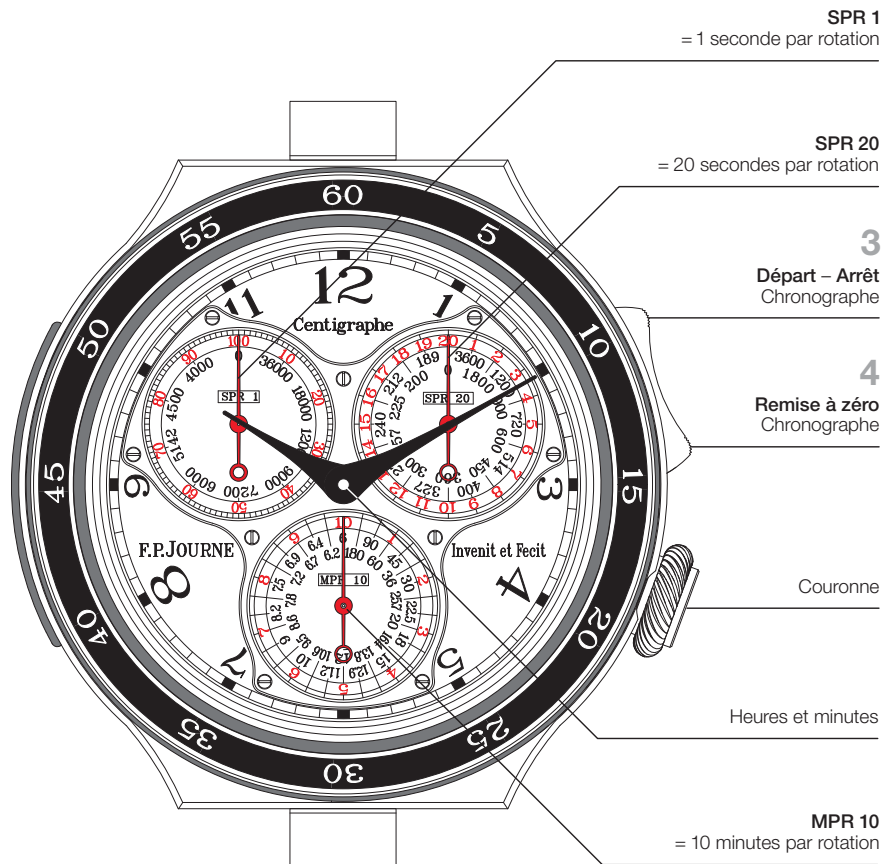
1km en 1/10e de seconde
= 36'000 km/h



1km en 10 secondes
= 360 km/h



1km en 1 minute
= 60 km/h



SPR 1
= 1 seconde par rotation

SPR 20
= 20 secondes par rotation

3
Départ – Arrêt
Chronographe

4
Remise à zéro
Chronographe

Couronne

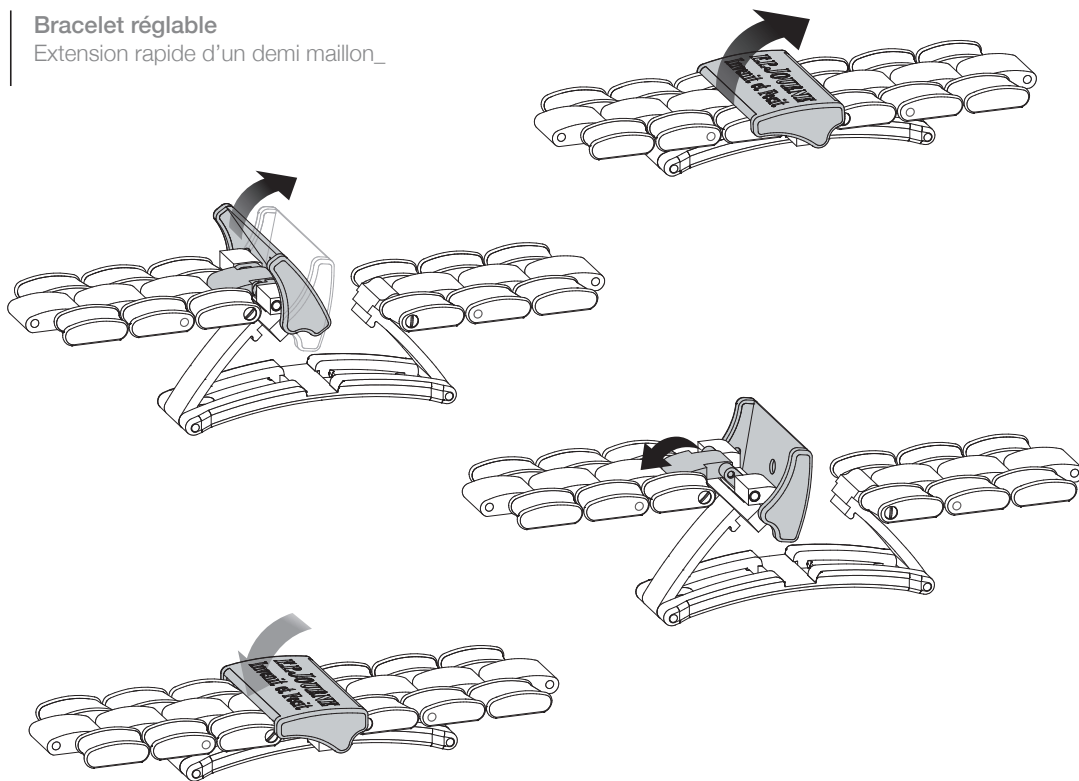
Heures et minutes

MPR 10
= 10 minutes par rotation

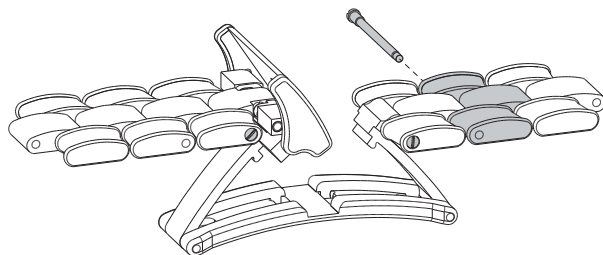
Les cadrans des compteurs sont maintenus par un cerclage vissé* sur le cadran. *Système déposé

Bracelet réglable

Extension rapide d'un demi maillon_

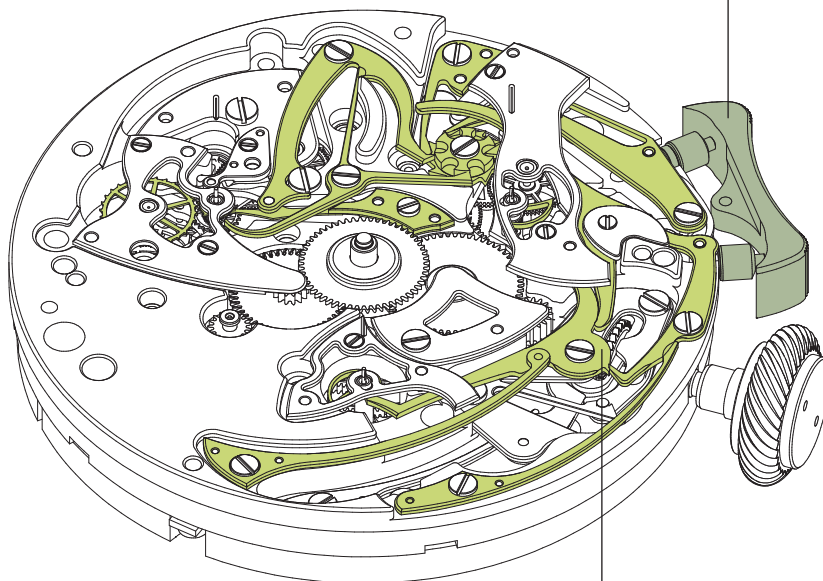


Raccourcissement du bracelet
de 1 ou 2 maillons_



Mécanisme du Centigraphe
Système breveté EP

Brevet - Interrupteur
EP 1818734 A1



Brevet - Chronographe
EP 07405107

Spécifications

Mouvement_	Calibre 1506 Remontage manuel / 18 tours de tige Mouvement en Or rose 18 carats
Dimensions du mouvement_	Diamètre total mouvement : 34.40 mm Diamètre encageage : 34.00 mm Hauteur totale mouvement : 5.60 mm Hauteur axe tige remontoir : 2.69 mm Diamètre filetage tige remontoir : S1.20 mm
Balancier_	Barillet central double entraînement Sans raquette Spiral Anachron Porte-piton mobile Piton GE goupillé Virolage laser Fréquence : 21,600 Alt/h, (3Hz) Inertie : 10.10 mg*cm ² Angle de levée : 52° Amplitude : 12h à plat : ± 300° 12h vertical : ± 260°
Echappement_	Echappement linéaire Ancre en ligne, 15 dents
Affichage_	Heures et minutes au centre Compteur 1 seconde à 10 h. Compteur 20 secondes à 2 h. Compteur 10 minutes à 6 h.
Autonomie du système horaire_	80 heures sans chronographe 24 heures avec chronographe

Chronographe_	Rouage de chronographe entraîné par le même barillet que le rouage de temps. Chronographe au 100 ^{ème} de seconde	
Décoration_	Côtes circulaires sur ponts Perlage sur platine Têtes de vis polies, fente anglée Goupille à bouts bombés polis Pièces acier anglées, polies et traits tirés en surface	
Boîte_	Platine ou Or rouge 18 ct Diamètre : Epaisseur totale :	44 mm 10.95 mm
Cadran_	Argent guilloché bleu-mauve ou Argent guilloché ruthénium Aiguilles en Acier rhodié ou doré 5N et en Titane lacqué rouge Chiffres en Or en appliques	
Nombre de pièces_	Mouvement sans cadran : Rubis	284 50

Entretien_

Un nettoyage d'entretien est conseillé **tous les 4 ans**, afin de conserver la précision de votre montre.

Important_

Conservez en permanence la carte d'authenticité accompagnant la montre-bracelet. Cette carte d'identité devra être présentée à votre détaillant agréé **F.P. JOURNE** pour chaque intervention. Pour tout entretien ou réparation, votre montre-bracelet doit être confiée uniquement à un détaillant agréé par la marque.

Garantie_

Votre montre **F.P.Journe - Invenit et Fecit** bénéficie d'une garantie contre tout défaut de fabrication pendant une période de **2 ans** à compter de la date d'achat inscrite sur la carte de garantie ou le certificat. La garantie n'est applicable que sur présentation de l'original de la carte ou du certificat dûment complété par le vendeur agréé (numéro de série, date d'achat, timbre du vendeur). En sont exclues, l'usure normale ainsi que les dégradations résultant d'une utilisation anormale de la montre, d'accidents ou d'altérations.

Extension de la garantie_

Si votre montre **F.P.Journe - Invenit et Fecit** a été achetée au sein d'une **Boutique F.P.Journe**, votre montre bénéficie automatiquement d'une garantie de **3 ans** à compter de la date d'achat inscrite sur la carte de garantie ou le certificat. Dans le cas d'une acquisition dans un **point de vente agréé**, nous vous invitons à vous inscrire sur <https://customerservice.fpjourne.com/garantie> dans les 30 jours suivant la date d'achat pour bénéficier d'une **année supplémentaire de garantie**.